

CHANGEONS DES VIES AU SUD-KIVU



Premier Rapport du projet :

**Soutenir la production d'une
ferme agro-écologique au Sud Kivu.**

**VOTRE SOUTIEN FAIT TOUTE
"LA DIFFÉRENCE"**

Dans cette région dévastée par la famine et la pauvreté, l'Association pour le Développement des Relations Nord Sud (ADRNS) et le Collectif des Jeunes pour la Paix et le Développement (CJPD) ont uni leurs forces pour lancer un projet de développement agricole qui changera des vies.

Notre objectif est simple mais puissant : Éliminer la pauvreté et la faim en enseignant aux agriculteurs locaux des techniques agricoles durables et respectueuses de l'environnement.

Dimitri M'FOUMOU-TITI - Président ADRNS

www.adrns.org

NOUS VOULONS CHANGER LA VIE DE 200 PERSONNES



- ▶ • ASSURER LEUR PROPRE SÉCURITÉ ALIMENTAIRE
- ▶ • AMÉLIORER LEUR NUTRITION
- ▶ • CRÉER UN AVENIR MEILLEUR POUR EUX ET LEURS FAMILLES
- ▶ • CREER UNE FERME AGRO-ÉCOLOGIQUE AU SUD KIVU

**Avec le concours
de nos partenaires**



YVELINES
COOPÉRATION
INTERNATIONALE ET
DÉVELOPPEMENT



OCTOBRE 2024

RÉUNION DE LANCEMENT

La réunion de travail début octobre 2024 a été organisée via WhatsApp avec la participation de Carine, Manassé et Dimitri.

La discussion a porté sur les éléments remontés par le CJPD, association partenaire au Sud-Kivu, et les réponses apportées à ces éléments lors de la réunion.

Synthèse des éléments remontés par le CJPD

Personnel impliqué dans le projet :

Le CJPD a présenté le personnel nécessaire pour la mise en œuvre du projet agroécologique :

- 1 chef de projet, chargé de coordonner, planifier et gérer techniquement et financièrement le projet, tout en assurant le suivi et l'atteinte des objectifs.
- 1 agronome superviseur, chargé de la mise en œuvre technique du projet et du renforcement des capacités des bénéficiaires.
- 6 formateurs chefs d'équipe, responsables de la gestion quotidienne des bénéficiaires et du suivi des activités.
- 50 bénéficiaires, qui participeront à la réalisation des tâches sur le terrain en tant que main-d'œuvre.
- 2 relais communautaires, chargés de la sensibilisation et de la communication entre les parties prenantes.

Transport :

Le CJPD a précisé que 6 personnes devront se déplacer de la ville vers le site du projet, situé à 23,4 km, pour assurer la coordination et la supervision.

Il a été souligné que le transport quotidien est crucial pour la bonne avancée des activités du projet.

Budget et construction du hangar :

Le CJPD a proposé la construction d'un hangar pour abriter les activités du projet. ADRNS a attiré l'attention sur les matériaux et le respect des délais, tout au long du projet.

NOVEMBRE 2024

RÉUNION DE LANCEMENT

Une réunion de lancement s'est tenue à Bukavu en République du Congo avec l'équipe locale et la représentante de ADRNS fin novembre 2024



L'équipe locale du CJPD et la représentante de ADRNS local



Présentation du projet avant son lancement officiel



Dans les bureaux du CJPD à Bukavu, en République démocratique du Congo.

PLANNING DU PROJET 12 mois

Liste des actions entre Décembre 2024 et Novembre 2025

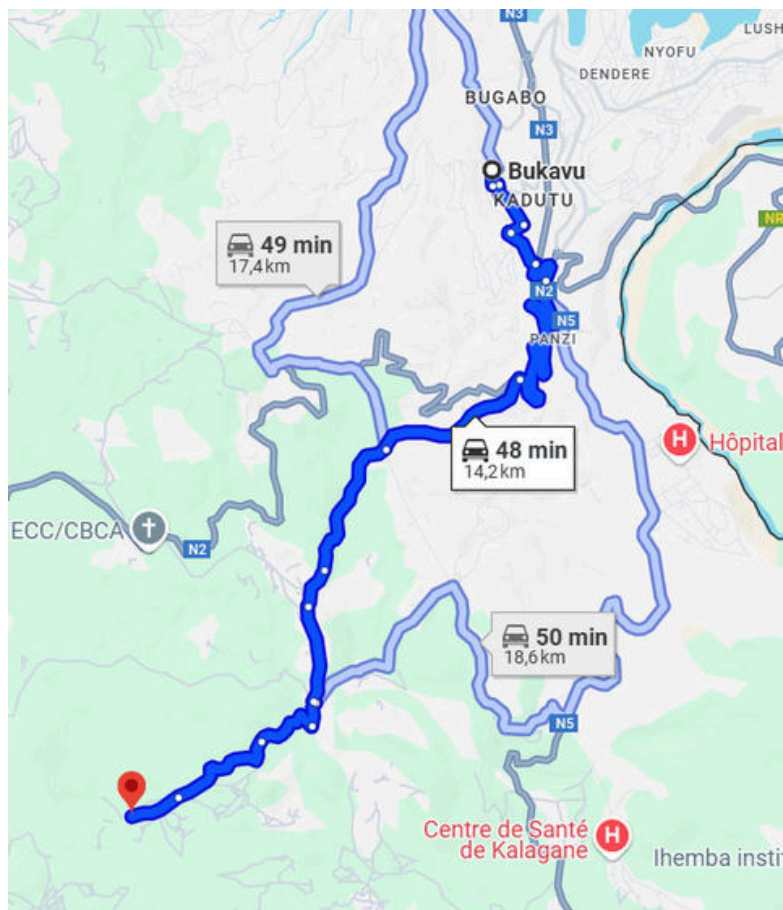
ACTIVITES	
Activité 1	Identifier/recruter les formateurs (2 ^{ème} agronome+ 3 techniciens de développement rural+2 sensibilisateurs)
Activité 2	Identifier les 200 paysans à former
Activité 3	Construire le hangar pour réaliser les formations
Activité 4	Aménager les 0,5 hectares (préparer le terrain)
Activité 5	Acheter le matériel agricole et les intrants/consommables
Activité 6	Installer le système de drainage
Activité 7	Réaliser X sessions de formations de 50 premiers paysans
Activité 8	Parmi les paysans formés, identifier des formateurs qui pourront aller former d'autres producteurs à l'issue du projet.
Activité 9	Distribuer une partie des récoltes ou bénéfices des ventes de la ferme-école aux familles des paysans
Activité 10	Réaliser l'accompagnement de la mise en place des bonnes pratiques agroécologiques par les 50 premiers paysans formés sur leurs champs propres
Activité 11	Capitaliser et mettre à jour les outils/méthodes pédagogiques (création GIE des paysans formés..)
Activité 12	Communiquer sur les résultats (social média,..)
Activité 13	Préparer le plan de déploiement sur les 150 autres paysans
Activité 14	Déployer les outils/méthodes pédagogiques sur les 150 autres paysans
Activité 15	les relais identifiés apportent un appui à ceux qui maîtrisent moins les pratiques
Activité 16	Capitalisation (mise à jour des manuels de formation, docs pédagogiques..)
Activité 17	Elaboration de de l'organisation et du planning des formations et accompagnements
Activité 18	Capitaliser sur l'ensemble du projet
Activité 19	Communication
Activité 20	Lancer la reflexion sur la mise sur le marché des produits de la récolte

Décembre 2024 – Activités 1, 2 & 3

Le 19 décembre 2024, une mission de terrain a été effectuée dans le cadre du projet de la ferme agroécologique de la CJPD à Kamisimbi, plus précisément vers le marais de Cikuyu, dans l'entité de Birhuguzo. Cette descente visait à sensibiliser les bénéficiaires, procéder à leur identification et suivre l'avancement des travaux de construction du hangar.

Itinéraire et arrivée sur site

- 06h00 – 08h00 : Départ de Bukavu en passant par la route Nyantende-Toyota jusqu'à Kamisimbi.
- 08h30 : Arrivée à Kamisimbi et rencontre avec le chef de groupement, Papa Bitorwa.
- 09h00 : Rassemblement avec les bénéficiaires pour une séance de sensibilisation sur le projet de ferme agroécologique et l'importance de la construction du hangar.



Modes de transport :

En moto : 10 \$ par jour pour 3 personnes (aller-retour).
Si 4 personnes sont transportées, cela revient à 20 \$ par jour.

En voiture : 50 \$ par jour pour 4 personnes, avec l'avantage de pouvoir transporter du matériel.

Pour réduire les frais de transports, dans le cadre du projet nous avons opter pour l'acquisition de motos pour réduire les frais de transport à la longue.

Décembre 2024 – Activités 1, 2 & 3

Sensibilisation et échanges avec les bénéficiaires

La séance de sensibilisation a permis d'expliquer les objectifs du projet et d'aborder plusieurs préoccupations soulevées par les bénéficiaires, notamment :

- L'accès aux terres adaptées aux techniques agricoles enseignées.
- La disponibilité de médicaments pour soigner les plantes et les arbres fruitiers.
- La gestion des champs de petite superficie et l'amélioration du rendement.
- L'utilité du hangar pour la population locale.

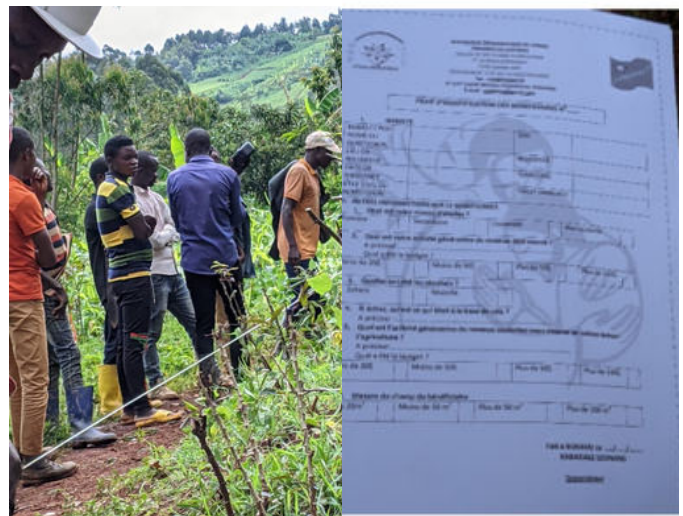


Les raisons et l'importance de l'identification des bénéficiaires.

À l'issue de la sensibilisation, 50 bénéficiaires ont été identifiés, dont 33 femmes et 17 hommes âgés de 25 ans et plus.

Suivi des travaux et identification des bénéficiaires à Birhuguzo – 20 décembre 2024

Le 20 décembre 2024, une autre visite a été effectuée à Birhuguzo, village de Shamvu, groupement de Kamisimbi, chefferie de Ngweshe, territoire de Walungu, dans le cadre de l'exécution du projet ferme agroécologique (décembre 2024 – novembre 2025), initié par l'ADRNS pour venir en aide aux populations vulnérables.



Décembre 2024 - Activités 1, 2 & 3

Points saillants de la visite

1. Suivi des travaux de construction du hangar de la CJPD

- Visite du site et évaluation de l'avancement des travaux.

2. Identification des bénéficiaires

- Enregistrement de 40 nouvelles personnes, portant à 90 le nombre total de bénéficiaires identifiés.

3. Rencontre avec les exploitants agricoles locaux

- Échange sur les objectifs du projet et sensibilisation à son impact.

4. Organisation des équipes de construction

- Réunion avec les maçons et les agents recrutés pour les travaux.
- Transmission des directives pour assurer la conformité des travaux au plan prévu par l'ingénieur et le responsable du projet.

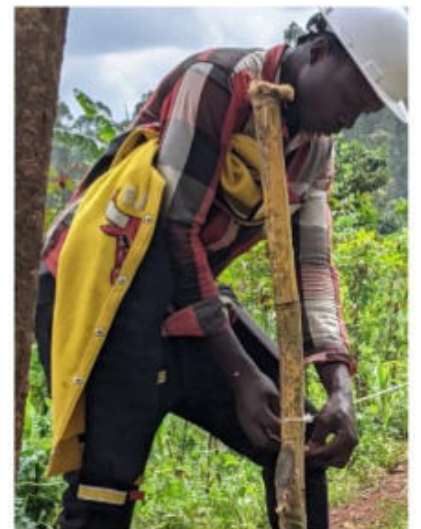
Cette mission de terrain a permis de sensibiliser les bénéficiaires, d'identifier de nouveaux participants et d'assurer le suivi des travaux du hangar. L'engagement des populations locales, notamment des femmes, témoigne de l'intérêt porté à ce projet.

La prochaine étape consistera à poursuivre l'identification des bénéficiaires, finaliser la construction du hangar et accompagner les exploitants dans la mise en œuvre effective des pratiques agroécologiques.



Décembre 2024 – Activités 1, 2 & 3

l'équipe de sensibilisation et l'équipe travaux

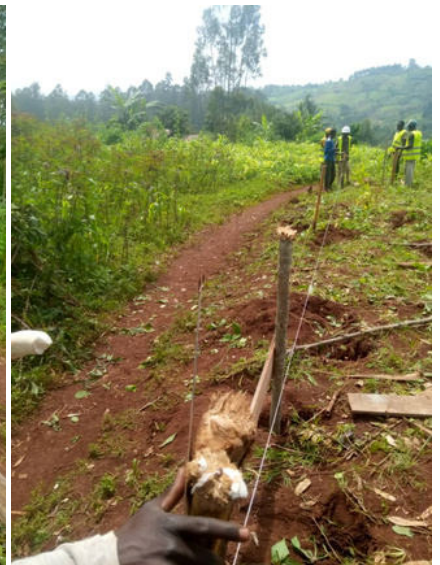


YVELINES
COOPÉRATION
INTERNATIONALE ET
DÉVELOPPEMENT



Décembre 2024 - Activités 1, 2 & 3

l'équipe de sensibilisation et l'équipe travaux



YVELINES
COOPÉRATION
INTERNATIONALE ET
DÉVELOPPEMENT



Janvier 2025 – Activités 2 & 3 & 4

Le 16 janvier 2025, une mission de terrain a été organisée à Kalemba dans le cadre du projet d'implantation d'une ferme agro-écologique. Cette initiative vise à sensibiliser la communauté locale aux pratiques agricoles durables et à favoriser leur implication dans le développement du projet.



1. Rassemblement et mobilisation de la communauté

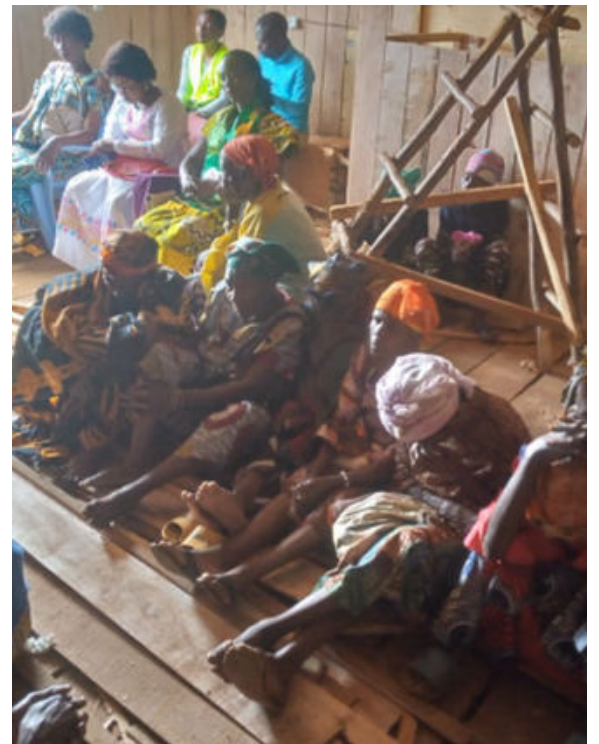
Le rassemblement a réuni les membres de la communauté locale et les acteurs clés du projet, créant ainsi un cadre d'échange et de dialogue autour de l'initiative. Cette rencontre a permis de présenter les objectifs du projet et d'encourager une appropriation collective de la démarche agro-écologique.

2. Présentation du projet et sensibilisation aux pratiques durables

Une présentation détaillée du projet a été faite aux participants, incluant :

- ✓ Les objectifs de la ferme agro-écologique
- ✓ Les techniques agricoles respectueuses de l'environnement
- ✓ L'importance de la biodiversité et de la durabilité

Les participants ont posé des questions et exprimé leurs préoccupations, enrichissant ainsi les échanges et renforçant la compréhension collective des enjeux du projet.



3. Formation sur les pratiques agricoles durables et champs école paysanne

Une sensibilisation approfondie a été menée sur les bonnes pratiques agricoles, avec l'intervention d'experts qui ont partagé leur savoir-faire sur :

- 🌿 La rotation des cultures pour préserver la fertilité des sols
- 🌱 La gestion intégrée des nuisibles sans recours aux pesticides chimiques
- ♻️ L'utilisation de compost et d'engrais organiques pour une agriculture respectueuse de l'environnement

L'importance des champs école paysanne a été illustrée à travers des exemples concrets, mettant en avant l'apprentissage par la pratique



4. Planification et programmation des activités

Un calendrier des activités a été établi pour assurer la bonne mise en œuvre du projet, incluant :

- 📍 Drainage et aménagement des terres agricoles
- 📍 Ateliers pratiques pour renforcer les compétences des bénéficiaires
- 📍 Sessions de formation en agroécologie
- 📍 Activités socio-économiques pour favoriser l'autonomie des agriculteurs

Les membres de la communauté ont été invités à s'engager activement dans ces activités pour renforcer leur expertise et assurer la pérennité du projet.

Cette descente de terrain a permis de mobiliser la communauté locale, d'informer sur les pratiques agricoles durables et de planifier les prochaines étapes du projet. L'intérêt manifesté par les participants témoigne de leur volonté de s'investir pleinement dans cette initiative, ouvrant ainsi la voie à une agriculture plus durable et résiliente.

Janvier 2025 – Activités 2 & 3 & 4

Avancement de la construction du hangar



FEVRIER 2025 – Activités 2 & 3 & 4

Objet : Suivi de l'implantation d'une ferme agro-écologique

Dates clés : 3 et 13 février 2025

1. Avancement des travaux et mobilisation des membres

Deux descentes de terrain ont été effectuées pour suivre l'évolution du projet. Le 3 février, une réunion a eu lieu avec 25 membres du groupe A (19 femmes et 6 hommes). Les cotisations ont été enregistrées et la mise à jour des mouvements financiers réalisée. Concernant l'infrastructure, la construction du hangar progresse mais les sièges et la porte restent à installer.

Le 13 février, une rencontre avec le groupe B a permis d'évaluer les installations sanitaires et l'aménagement du site. Sur 50 membres attendus, seuls 32 étaient présents, certains étant absents par manque de moyens financiers. Une sensibilisation a été faite pour rappeler l'importance de la participation régulière.

2. Formation et renforcement des capacités

Deux modules de formation ont été préparés sur :

- La culture maraîchère
- Les légumineuses

Un travail d'éducation financière a également été mené pour rappeler aux membres que les crédits doivent être exclusivement destinés aux activités génératrices de revenus et non aux dépenses personnelles.

3. Observations et recommandations

- ◆ Encourager la régularité des membres aux réunions, notamment en sensibilisant les hommes à s'impliquer sans crainte de jugement.
- ◆ Acheter des imperméables pour les agents de terrain, la saison des pluies compliquant les déplacements.
- ◆ Renforcer l'accompagnement financier et logistique pour garantir la viabilité de la ferme agro-écologique.

4. Prochaines actions

- ✓ Suivi renforcé des membres absents pour améliorer la participation.
 - ✓ Mise en place d'une formation continue sur la gestion financière des bénéficiaires.
- La réussite du projet repose sur l'implication active de tous et une structuration solide des mécanismes de financement et de production.



YVELINES
COOPÉRATION
INTERNATIONALE ET
DÉVELOPPEMENT



FORIM
Réseau des diasporas solidaires



FEVRIER 2025 – Activités 2 & 3 & 4

Objet : Suivi de l'implantation d'une ferme agro-écologique
Dates clés : 3 et 13 février 2025

Photos des latrines / toilettes



Encourager la régularité des membres aux réunions

FEVRIER 2025 – Activité 6 suspendue

Revue de presse de la situation à BUKAVU en République du Congo

l'actualité de Février : activité 6 suspendue pendant 10 jours.

LA CROIX

RD-Congo : saccagée, la ville de Bukavu panse ses plaies

Reportage Avec la prise sans grande résistance de Bukavu, capitale régionale du Sud-Kivu, dimanche 16 février, le M23 contrôle désormais l'ensemble du lac Kivu. Sur place, la population encore traumatisée raconte les pillages, l'effroi des tirs et s'inquiète du lendemain.

Vivien Latour (envoyé spécial à Bukavu), le 19/02/2025 à 17:17

réservé aux abonnés

Lecture en 4 min.



Après s'être emparé de Bukavu, la capitale du Sud-Kivu, ce week-end, le groupe armé soutenu par le Rwanda poursuit son offensive. Ce mardi 18 février, il est entré dans Kamanyola, une autre localité de la province où l'armée congolaise et les forces burundaises qui leur prêtent main forte s'étaient installées.

Publié le : 19/02/2025 - 05:04 Modifié le : 19/02/2025 - 08:47 2 min



Après s'être emparé de Bukavu, la capitale du Sud-Kivu, le week-end dernier (photo), le M23 est entré dans la localité de Kamanyola, mardi 18 février. © Janvier Barhahiga / AP



Recherche

RDC : à Bukavu pris par le M23, «ce qu'ils ne pouvaient pas voler, ils l'ont brûlé»

Article réservé aux abonnés

Après Goma, c'est la capitale provinciale du Sud-Kivu qui est tombée entre les mains du M23, soutenu par le Rwanda. Malgré le calme retrouvé, les habitants tentent de nettoyer les magasins pillés et l'hôpital de soigner les dizaines de blessés.



Place de l'Indépendance à Bukavu, le 18 février. (Paloma Laudet/Item pour Libération)

par Patricia Hueso, Envoyée spéciale à Bukavu (République démocratique du Congo)

publié le 20 février 2025 à 20h22

MARS 2025 – Activité 7

Évolution du projet d'implantation d'une ferme agro-écologique et réunion avec les groupes A RUZUSANYE et B UMOJA

1. Évolution du projet et engagement des membres

Dans le cadre du suivi des activités, une réunion s'est tenue dans le hangar pour faire le point sur l'avancement du projet. 86 membres étaient présents, malgré une interruption de deux séances due à l'insécurité observée dans la province.

Nous avons saisi cette occasion pour :

- ✓ Présenter des excuses pour les séances manquées et rassurer les membres sur la poursuite des activités.
- ✓ Sensibiliser les membres du comité sur l'importance de leur disponibilité pour assurer une communication fluide avec le bureau et suivre l'évolution du projet.

2. Formation des membres du groupe A RUZUSANYE et du groupe B UMOJA

Une formation a été dispensée sur les fondamentaux du projet agroécologique.

Elle a porté sur :

✦ Définition des concepts clés :

- Qu'est-ce qu'un projet ?
- Qu'est-ce qu'une ferme ?
- Qu'est-ce que l'agroécologie ?

✦ Introduction à l'agriculture et aux financements agricoles :

- Comment générer des revenus en agriculture ?
- Objectifs clés du projet :
 - Améliorer la production agricole au niveau local
 - Assurer une meilleure sécurité alimentaire grâce à des produits de qualité
 - Favoriser l'accès au crédit et à l'épargne à travers la vente des produits agricoles
 - Renforcer la solidarité financière entre les membres via un fonds mutuel

✦ Identification des principales contraintes rencontrées par les paysans :

- Insuffisance des moyens financiers
- Manque de main-d'œuvre et de machines agricoles
- Accès limité aux semences de qualité certifiée
- Conditions climatiques défavorables
- Insécurité persistante

MARS 2025 – Activité 7

LANCEMENT DE LA FORMATION



Support de Formation élaboré pour les participants

 DEMOCRATIQUE DU CONGO
DU SUD-KIVU
DES JEUNES POUR LA PAIX
DÉVELOPPEMENT
Asbl
Tel : +243970884579



N° JUST 112/DP-SKV/CA/-5754/2020 du 18/07/2020.
E-mail : cjpdinfo4@gmail.com



PREPARE PAR le. VALERY MUSHAGALUSA ZIHINDULA



YVELINES
COOPÉRATION
INTERNATIONALE ET
DÉVELOPPEMENT



MARS 2025 - Activités 7

Évolution du projet d'implantation d'une ferme agro-écologique et réunion avec les groupes A RUZUSANYE et B UMOJA

3. Suggestions et recommandations

✓ Planification optimisée des formations :

- Adapter la durée des sessions pour une meilleure assimilation.
- Prévoir des pauses pour maintenir l'attention et la motivation des participants.

✓ Amélioration des infrastructures :

- Ajout de sièges dans le hangar pour plus de confort.
- Entretien des moyens de transport utilisés pour les déplacements des membres.

✓ Préparation du germoir :

- Accélérer la mise en place du germoir pour respecter le calendrier agricole et éviter des retards dans les semis.



Conclusion

Le projet avance malgré quelques défis, notamment l'insécurité et la nécessité de renforcer la participation des membres. La formation a suscité un fort intérêt, ce qui justifie une meilleure planification pour maximiser son impact.

🔍 Prochaines étapes :

- Accélération de la mise en place du germoir.
- Renforcement de la formation en gestion financière et en techniques agricoles pour les bénéficiaires.

🔮 Perspectives :

L'engagement collectif est essentiel pour assurer la viabilité de la ferme agro-écologique et garantir un accès facilité à la formation pour les agriculteurs locaux.

Une équipe pour changer la vie de 200 Personnes



**Chargée projet local:
Mme Martine SAFI, Mr
Manassaé KAMOLE CJPD
et l'Equipe**



NOUS CONTACTER

DIRECTRICE DU PROJET : CARINE NDALA



Email: carine.ndala@adrns.org

Tél: +33 672 88 32 10

Web: www.adrns.org

NOUS SOUTENIR : LIBELLE (PROJET KIVU)

Banque: Crédit agricole de Paris IDF / ST GERMAIN CHATEAU

– IBAN: FR76 1820 6004 4365 0452 4000 719

– BIC/SWIFT: AGRIFRPP882

NOS PARTENAIRES



**YVELINES
COOPÉRATION
INTERNATIONALE ET
DÉVELOPPEMENT**



FORIM
Réseau des diasporas solidaires

